

# Al posto del corridoio nuovi spazi utili

[QUADRILocale]

NON CHE LO SPAZIO MANCASSE MA...  
PERCHÉ SPRECARLO? QUI C'ERA  
UN LUNGO CORRIDOIO CHE FRANCESCA  
HA UTILIZZATO PER NUOVI BAGNI  
E PICCOLI PASSAGGI. UN'IDEA SUPER,  
DA COPIARE ANCHE PER MINI CASE!

110M<sup>2</sup>



**VINTAGE ORIGINALE**

Gli arredi sono per la maggior parte pezzi di famiglia che si inseriscono in una cornice architettonica che ha stravolto il layout Anni '60. La libreria invece è degli ex proprietari: l'hanno lasciata nella casa e Francesca l'ha prontamente recuperata.




Francesca Diano è architetto. Lavora e vive a Milano con il marito e la figlia.  
» francescadiano.com

CASA ANNI '60

**F**rancesca Diano ha un rigoroso approccio al progetto: «Ciò che 'fa' la casa non è l'arredo cool o costoso, ma gli spazi: se hanno il taglio giusto, se sono progettati con una logica sia architettonica sia decorativa, il risultato sarà una casa che apparirà equilibrata, funzionale e bella» racconta. Il suo è un appartamento a Milano, in zona Città Studi, in cui vive con il marito Stefano e la figlia Tilde.

**[LE SCELTE FATTE]** Il layout del 1960 è stato rivoluzionato. Come tutte le case di quel periodo, aveva un maxi corridoio con porte sui due lati: è stato eliminato per sfruttare la sua lunghezza e ricavare due bagni e i disimpegni. Il nuovo volume centrale (come vedi nella pianta a pag. 140) è stato poi sottolineato da un ribassamento dei soffitti e da un uso originale del colore.

**[IL TOCCO DI STILE]** «Sono contro le mode del momento: per questo quasi tutti gli arredi della casa sono di recupero. Il vintage è quel classico che non passa mai di moda» conclude Francesca. 

**DUE SFERE** illuminano la cucina: una a plafone e una sospesa. Non è bello il gioco di altezze sfalsate che creano in coppia?



**PORTA FILOMURÒ**  
A destra, neanche la vedi: pitturata come il setto murario non crea interruzioni visive.



**IL VARCO PASSAVIVANDE**

La cucina, seminascosta da un setto esistente parzialmente aperto, porta luce indiretta al corridoio d'ingresso tramite un'ulteriore apertura con vetro fisso (quella che vedi sul piano, oltre il quadro). Dal lato della sala, il volume di un'area operativa in Dekton si incastra nell'apertura, concepita come un vecchio passavivande che crea un dialogo tra la materia delle superfici e il colore. Cos'è il Dekton? È una miscela sofisticata di oltre 20 minerali estratti dalla natura, 'tecnica' e ultracompatta, apprezzata perché resiste a calore, acqua, macchie, abrasione, urti e graffi.

**[HO IMPARATO CHE...]** «Non volevo una cucina completamente aperta ma neanche chiusa: così ho pensato a questa finestra passavivande che permette anche di chiacchierare quando si sta insieme, tra una zona e l'altra» racconta Francesca.

| SHOPPING LIST |

Nella foto sopra: **SEDIE** Cab 412 di Mario Bellini, vintage [Cassina], **SOSPENSIONE** Straight [Linea Light], **PARQUET** [Almafloor], **CUCINA** su disegno [Mason's], **PAVIMENTO** Molitor [DSG Ceramiche], **LAMPADINE** sospensione su disegno, a parete Newton [Egoluce].



**ANNI '50** La credenzina è perfetta con le piante e le locandine d'epoca. Si accompagna al tavolo di campagna che era dei nonni.

**DIFFERENZA CON IL COLORE**

Francesca Diano ha avuto un'idea: «Il bordeaux sottolinea i tramezzi preesistenti, il bianco puro i volumi nuovi, ribassati e centrali, che contengono le zone di servizio, tutti gli altri sono beige grigio». Anche le strutture portanti, ovvero travi e pilastri, sono state riportate a vista, e come il bordeaux sottolineano la riconoscibilità delle parti preesistenti.

TV? NO GRAZIE! Quella della famiglia è una filosofia di vita. Al suo posto, vinili, giocattoli antichi e un dondolo per il relax.



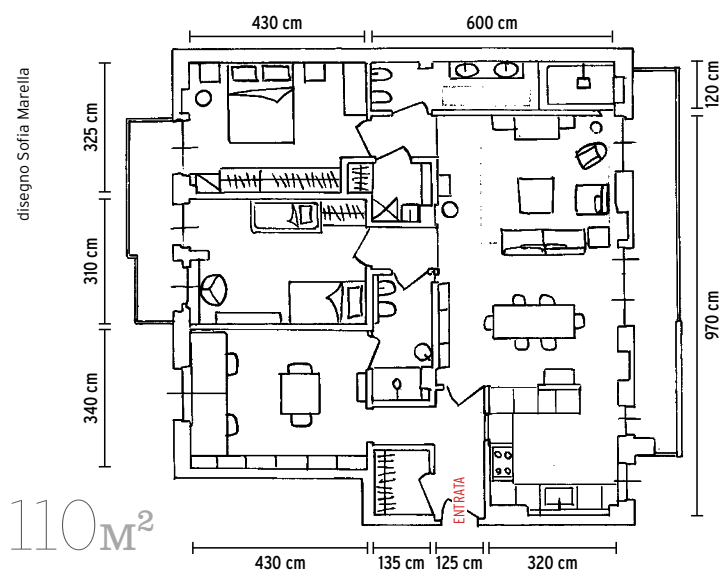
\*  
**TAGLIO DI LUCE**  
Per portare luce al bagno cieco, si è creato un taglio vetrato a 'elle' che ricrea una bella geometria sul lato salotto.

Ficus Bernjamina

Curcuma



**VOLUME VERDE** Nella parte dei sanitari, traccia una nicchia che valorizza un gruppo di quadri. Un faretto centrale illumina la zona.



**DUE BAGNI CIECHI**

I due bagni non finestrati ricevono la luce indiretta da tagli netti in vetro opalino. Nel bagno che serve la camera padronale la forma stretta e lunga è stata ben sfruttata: agli estremi, wc e bidet a sinistra, vasca a destra. Il mobile è una madia etnica che arriva dallo Sri Lanka).

| SHOPPING LIST |

**DIVANO e POLTRONE** [Minotti], **LAMPADA DA TERRA** Triedro di Joe Colombo per [Stilnovo] tutti vintage.  
**SANITARI** Comoda e **LAVABO** Elegance Soft [Azzurra Ceramica], **RUBINETTERIA** Gun [Jacuzzi], **RIVESTIMENTO** Lume [Marazzi], **PAVIMENTO** Molitor [DSG Ceramiche].



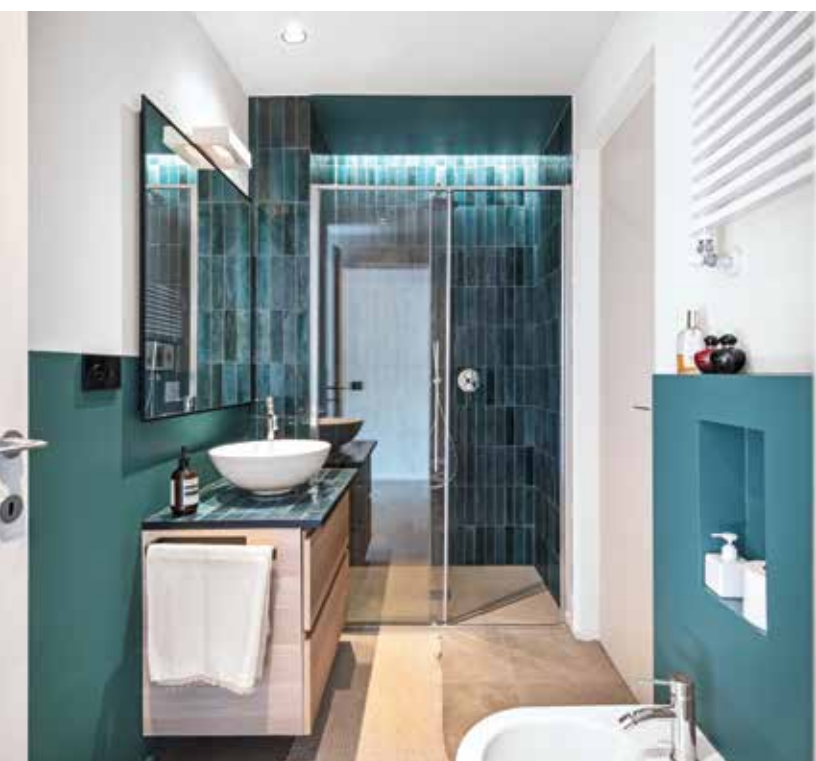
\*  
**COPIA L'IDEA**  
Il vano che accoglie la vasca in muratura è rivestito con la pavimentazione usata nei corridoi e in cucina.



**TRAVI E PILASTRI**  
a vista, lasciati  
'nudi'. Il grès  
grigio si accorda  
al loro colore.



**GLI EX BAGNI**  
Unificati, diventano  
la nuova cameretta  
di Tilde. Traccia di  
questo cambiamento  
è la colonna di  
scarico, che rimane  
a vista tra le due  
finestre che portano  
un plus di luce  
naturale. L'ambiente  
è arredato con  
pezzi transitori, che  
si adattano alle  
varie fasi di crescita.  
Irrrinunciabile, per  
ora, la tenda teepee!



**IL CORRIDOIO DIVENTA BAGNO**  
In questa visuale si leggono perfettamente  
tutti i nuovi volumi di bagni e disimpegno  
ricavati lungo l'ex corridoio, che era un po' la  
'spina dorsale' dell'appartamento. Restano  
riconoscibili perché sono dei volumi bianchi,  
più bassi, che arrivano all'altezza delle travi.  
Per il passaggio degli impianti è stato creato  
un gradino di 17 cm che rialza sia i servizi  
sia la zona delle camere. In bagno, il mobile  
[Ikea] è stato personalizzato rivestendolo  
con un piano di piastrelle bordato in metallo.

| SHOPPING LIST |

**SANITARI** Comoda [Azzurra Ceramica], **RUBINETTERIA**  
Gun [Jacuzzi], **PAVIMENTO** Molitor [DSG Ceramiche]. **LUCI**  
**A INCASSO** [Wever e Ducre]. In camera da letto, **MOQUETTE**  
Grace [Besana Carpet Lab], **APPLIQUE** [Mercatino  
Penelope]. Nella cameretta, **PARQUET** [G&B Guerrini].



**LA CAMERA  
PADRONALE**  
Alle pareti è rivestita  
con un azzurro  
carta da zucchero e  
a pavimento c'è una  
soffice moquette.  
Sopra il comò della  
nonna campeggiano  
due piccole tende  
giapponesi, di quelle  
che solitamente  
chiudono gli ingressi  
dei ristoranti. Un  
tocco super creativo!

**L'IDEA IN PIÙ**  
L'armadio è un  
normale Pax  
di Ikea, ma con le  
ante a specchio  
tutto raddoppia!